

伊勢市観光振興基本計画策定業務

携帯電話の位置情報データを活用した 観光動態調査 最終報告書

●2014年1月に自宅判定基準を見直した最新データに基づく報告書となります。そのため2013年実施時と数値、%が多少変動しております。

<見直した点について>

・地域間周遊分析以外では志摩市、鳥羽市、南伊勢町、熊野古道の4地域を自宅対象として判定し、地域間周遊分析時のみ4地域を自宅判定から除外しています。

2014年1月31日

株式会社 リクルートライフスタイル

じゃらん リサーチセンター



PRODUCED BY RECRUIT

■ 調査手法、調査要件

本調査は位置情報(※)データを用いた観光統計調査で、観光客の動向をより実態的に把握するものである。

※位置情報…GPS(Global Positioning System/全地球測位システム)で得られた情報のこと。

GPS機能を付帯する携帯電話ユーザーで、且つあらかじめ位置情報取得について承諾したユーザーを対象とし、個人を特定することなく統計処理を行う分析システムを使用。(国勢調査との相関係数0.974)
全国的に統計上問題のない精度で調査可能。端末ごとに日常の滞在拠点エリアを定義する。

(1) 位置情報を用いた調査の実施

本調査では、サーバーに蓄積された位置情報の中で一定期間設定し、対象地域に訪れた実態を有すると推測されるデータのみを抽出し、これを基に調査を行う。

(2) 調査結果の分析

本調査では、対象地域に一定時間以上滞在した観光客の「発地」「旅程・宿泊地」「エリア周遊」等について明らかにし、観光に係る課題の顕在化と課題解決の方向性を検討する。

※なお、個人を特定することができる可能性のある、一桁台の集計結果につきましては、パーソナルデータ保護利用ガイドラインにより、提供致しませんのでご了承ください。

【 調査対象期間 】

2012年10月1日(月)～2012年10月31日(水)

【 調査対象エリア 】

伊勢市

【 サンプル数 】

有効サンプル数 5,621サンプル (地域間周遊の有効サンプル数 4,658サンプル)

※発地エリアが判定されたサンプルを対象

※旅程3泊4日までの来訪者を対象(4泊以上の来訪者はサンプルから除外)

■ 調査要件

【 各種定義 】

来訪者 : 調査対象エリアに日常の滞在拠点がなく、エリア内に60分以上の滞在が判定されたユーザー

宿泊者 : 日常の滞在拠点以外で夜間帯に一定時間以上滞在したエリアが判定されたユーザー

基本エリア内周遊 : 以下の6エリアを定義

01_内宮 02_外宮 03_二見 04_おはらい町 05_河崎 06_伊勢市駅周

エリア内滞在判定時間 : パターン① 一律30分

パターン② 外宮のみ15分、外宮以外30分

パターン③ 一律15分

地域間周遊 : 以下の4エリアに日常の滞在拠点がなく、

各エリアに60分以上の滞在が判定されたユーザー

A_鳥羽市 B_志摩市 C_南伊勢町 D_熊野古道

地方分類 : 47都道府県を以下の9地域に分類

北海道・東北	北海道	青森県	岩手県	秋田県	宮城県	山形県	福島県
北関東	群馬県	栃木県	茨城県				
首都圏	東京都	埼玉県	千葉県	神奈川県			
甲信越・北陸	山梨県	長野県	新潟県	富山県	石川県	福井県	
東海	静岡県	愛知県	岐阜県	三重県			
近畿	滋賀県	京都府	大阪府	兵庫県	奈良県	和歌山県	
中国	鳥取県	島根県	岡山県	広島県	山口県		
四国	徳島県	香川県	愛媛県	高知県			
九州	福岡県	佐賀県	長崎県	熊本県	大分県	宮崎県	鹿児島県 沖縄県

■ 調査要件

【 本調査の調査分析項目 】

以下の項目について、分析を実施した。

- ① 発地 ➡ Q. どの地域から訪れているか？
- ② 旅程 ➡ Q. どのような旅程で訪れているか？
- ③ 宿泊地 ➡ Q. どのエリアに宿泊しているか？
- ④ 滞在時間 ➡ Q. どのくらいの時間滞在しているか？
- ⑤ 基本エリア内周遊 ➡ Q. 調査対象エリア内のどのエリアを周遊しているか？
- ⑥ 地域間周遊 ➡ Q. 周辺地域とはどのように周遊しているか？

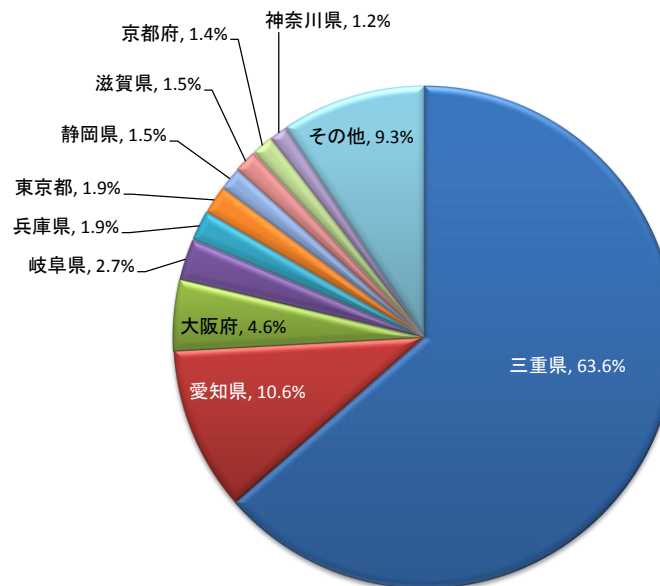
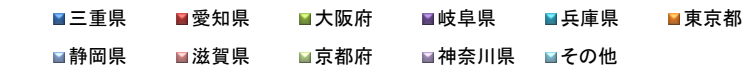
[発地] 発地ランキング（全体：都道府県）

- 発地の都道府県別ランキングについては、地元の三重県が63.6%と最も多く、次いで愛知県の10.6%、大阪府の4.6%と続く。
- 東海地方からの来訪者で全体の約3/4を占めている。
- 上位5位まではすべて、東海と近畿の都道府県で占められており、上位10位までは、東海、近畿と首都圏の都道府県ですべて占められている。

▼ 都道府県別ランキング表(上位10)

順位	都道府県	延べ人数	割合
1	三重県	3,574	63.6%
2	愛知県	594	10.6%
3	大阪府	256	4.6%
4	岐阜県	149	2.7%
5	兵庫県	109	1.9%
6	東京都	104	1.9%
7	静岡県	84	1.5%
7	滋賀県	84	1.5%
9	京都府	80	1.4%
10	神奈川県	66	1.2%
-	その他	521	9.3%
	合計	5,621	100.0%

▼ 都道府県別グラフ



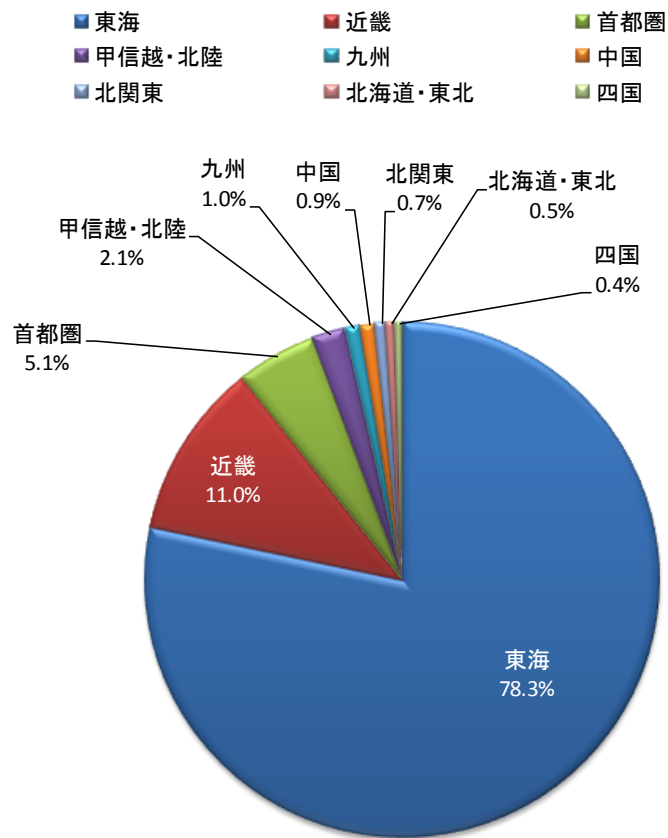
[発地] 発地ランキング（全体：地域別）

- 発地の地域別ランキングについては、東海が78.3%と最も多く、次いで近畿の11.0%、首都圏の5.1%と続く。
- 東海と近畿で、約9割を占めている。

▼ 地域別ランキング表

順位	都道府県	延べ人数	割合
1	東海	4,401	78.3%
2	近畿	620	11.0%
3	首都圏	284	5.1%
4	甲信越・北陸	117	2.1%
5	九州	54	1.0%
6	中国	52	0.9%
7	北関東	39	0.7%
8	北海道・東北	30	0.5%
9	四国	24	0.4%
	合計	5,621	100.0%

▼ 地域別グラフ



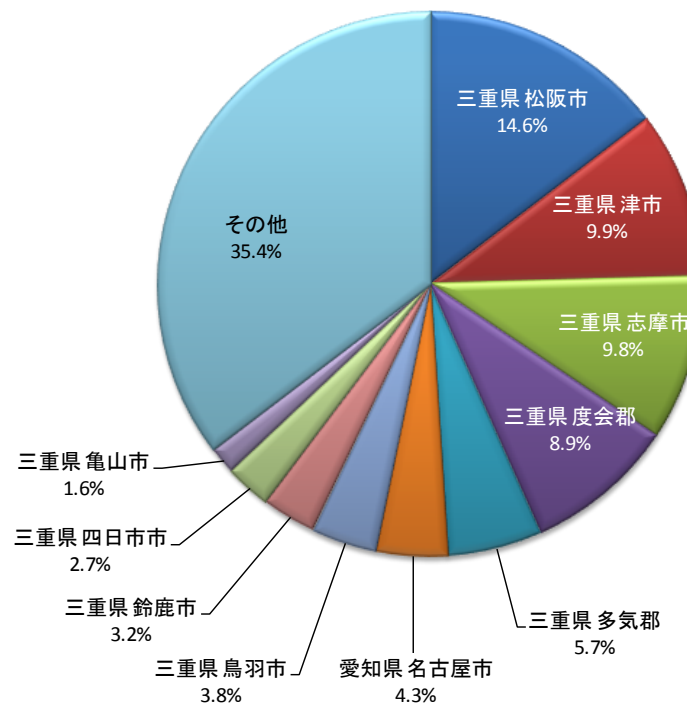
[発地] 発地ランキング（全体：市区町村別）

- 市町村別のランキング（全体）については、松阪市が14.6%と最も多く、次いで津市の9.9%、志摩市の9.8%と続く。上位10位以内に県外の市町村では、唯一名古屋市の6位に位置している。

▼ 市区町村別別ランキング表

順位	都道府県	市区町村名	延べ人数	割合
1	三重県	松阪市	822	14.6%
2	三重県	津市	559	9.9%
3	三重県	志摩市	553	9.8%
4	三重県	度会郡	501	8.9%
5	三重県	多気郡	318	5.7%
6	愛知県	名古屋市	239	4.3%
7	三重県	鳥羽市	216	3.8%
8	三重県	鈴鹿市	180	3.2%
9	三重県	四日市市	154	2.7%
10	三重県	亀山市	91	1.6%
-		その他	1,988	35.4%
		合計	5,621	100.0%

▼ 市区町村別グラフ



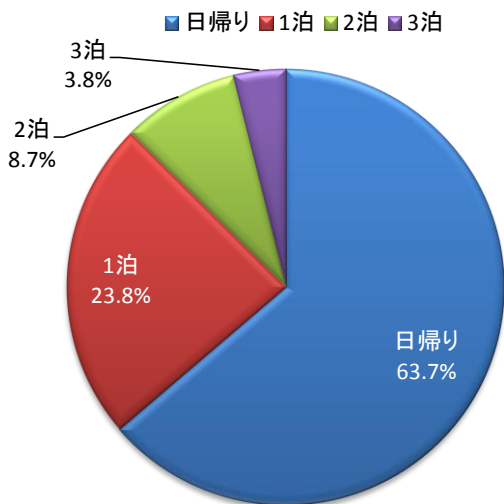
[旅程] 旅程別来訪者数

- 旅程別来訪者数については、日帰りが63.7%と最も多く、次いで1泊の23.8%、2泊の8.7%と続く。
- 宿泊を伴う旅程での来訪者は、全体の36.3%となっている。
- 来訪者の宿泊先となる場所を伊勢市内外で見ると、伊勢市外が83.3%と圧倒的に多い。
- 伊勢市外で1泊以上する来訪者は、全体の30.5%に対し、伊勢市内で1泊以上する来訪者は、全体の7.2%となっている。

▼ 全体旅程別来訪者数

旅行内泊数	延べ人数	割合
日帰り	3,581	63.7%
1泊	1,337	23.8%
2泊	489	8.7%
3泊	214	3.8%
合計	5,621	100.0%

▼ 全体旅程別来訪者数グラフ

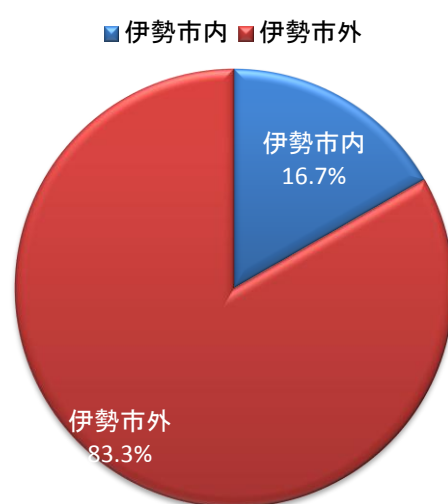


▼ 伊勢市内外の宿泊比率

全体	人泊数	割合
伊勢市内	472	16.7%
伊勢市外	2,347	83.3%
合計	2,819	100.0%

※宿泊エリア判定不能61人を除いて集計

▼ 伊勢市内外の宿泊比率グラフ



▼ 詳細旅程別来訪者数

旅行内泊数	泊数			延べ人数	割合
	全体	伊勢市内	伊勢市外		
日帰り	0	0	0	3,581	64.4%
1泊	1	0	1	1,093	19.7%
	1	1	0	233	4.2%
2泊	2	0	2	349	6.3%
	2	1	1	74	1.3%
3泊	2	2	0	43	0.8%
	3	0	3	139	2.5%
	3	1	2	27	0.5%
	3	2	1	11	0.2%
3	3	3	0	10	0.2%
合計				5,560	100.0%

※宿泊エリア判定不能61人を除いて集計

[宿泊地] 宿泊地ランキング（都道府県別）

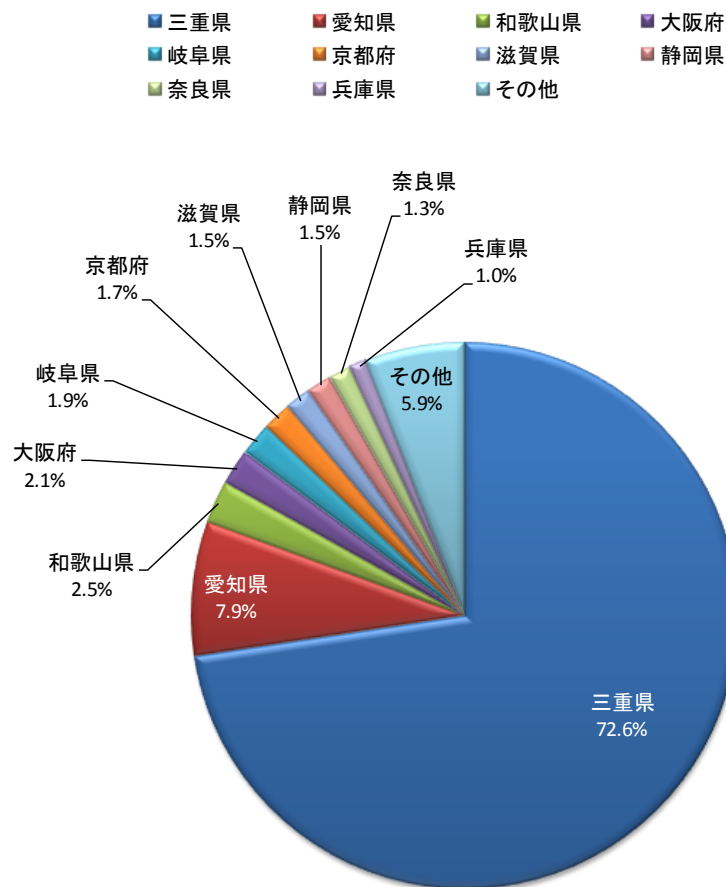
- 都道府県別の宿泊地ランキングについては、三重県が最も多く72.6%となっており、次に愛知県の7.9%が続く。三重県と愛知県で、8割以上を占めている。

▼ 都道府県別ランキング表

順位	都道府県	人泊数	割合
1	三重県	2,094	72.6%
2	愛知県	228	7.9%
3	和歌山県	73	2.5%
4	大阪府	60	2.1%
5	岐阜県	56	1.9%
6	京都府	50	1.7%
7	滋賀県	44	1.5%
8	静岡県	42	1.5%
9	奈良県	37	1.3%
10	兵庫県	30	1.0%
-	その他	169	5.9%
	合計	2,883	100.0%

※宿泊エリア判定不能74人泊数を除いて集計

▼ 都道府県別グラフ



〔宿泊地〕 宿泊地ランキング（地域別）

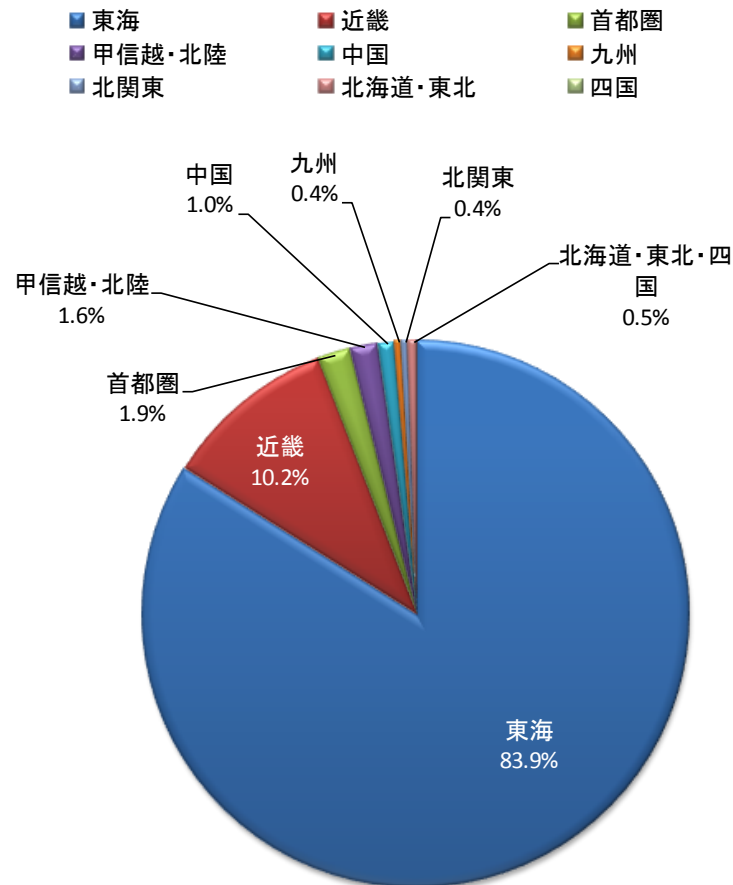
- 地域別の宿泊地ランキングについては、東海が最も多く、83.9%となっており、次に近畿の10.2%が続く。東海と近畿で、94.1%を占めている。

▼ 地域別ランキング表

順位	都道府県	人泊数	割合
1	東海	2,420	83.9%
2	近畿	294	10.2%
3	首都圏	56	1.9%
4	甲信越・北陸	47	1.6%
5	中国	28	1.0%
6	九州	12	0.4%
7	北関東	11	0.4%
-	北海道・東北	15	0.5%
-	四国		
	合計	2,883	100.0%

※宿泊エリア判定不能74人泊数を除いて集計

▼ 地域別グラフ



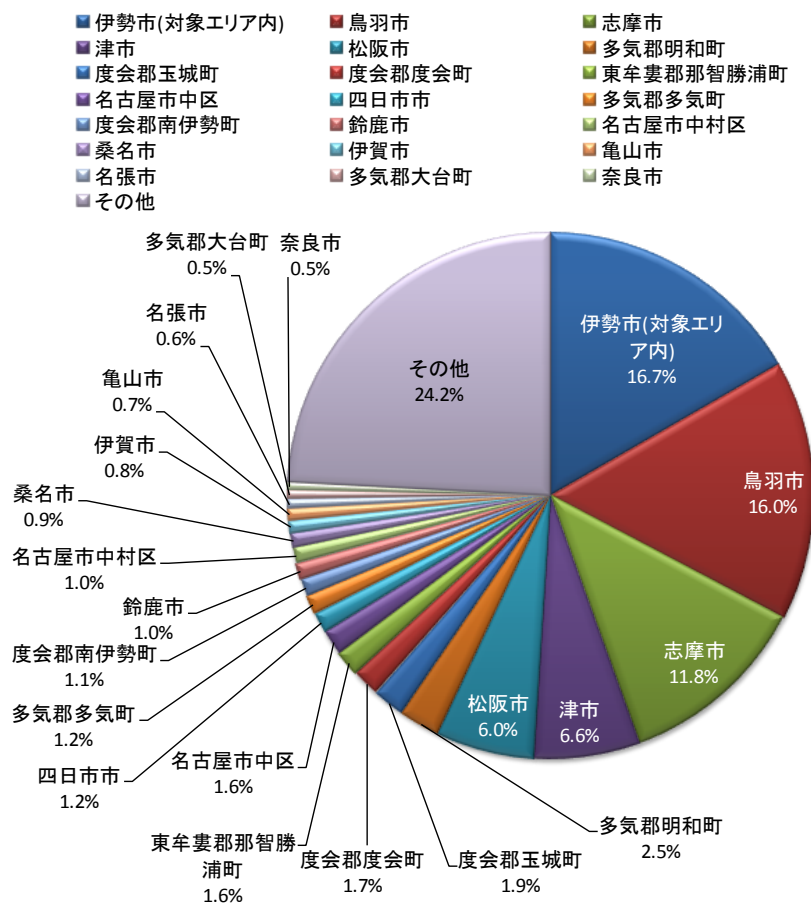
[宿泊地] 宿泊地ランキング（市区町村別）

- 都道府県別の宿泊地ランキングについては、伊勢市が最も多く、16.7%となっており、次に鳥羽市の16.0%、志摩市の11.8%が続く。
- 観光地である伊勢市、鳥羽市、志摩市の3市合計で44.5%となり、都市部である津市、松阪市で12.6%となっている。
- 伊勢市は宿泊を伴う旅程での来訪者6人のうち1人（16.7%）にしか選ばれていない状況となっている。

▼ エリア別：宿泊地ランキング表（上位20）

順位	都道府県	市区町村	人泊数	割合
1	三重県	伊勢市(対象エリア内)	481	16.7%
2	三重県	鳥羽市	461	16.0%
3	三重県	志摩市	340	11.8%
4	三重県	津市	189	6.6%
5	三重県	松阪市	174	6.0%
6	三重県	多気郡明和町	73	2.5%
7	三重県	度会郡玉城町	56	1.9%
8	三重県	度会郡度会町	48	1.7%
9	和歌山県	東牟婁郡那智勝浦町	46	1.6%
10	愛知県	名古屋市中区	45	1.6%
11	三重県	四日市市	36	1.2%
12	三重県	多気郡多気町	34	1.2%
13	三重県	度会郡南伊勢町	31	1.1%
14	三重県	鈴鹿市	29	1.0%
15	愛知県	名古屋市中村区	28	1.0%
16	三重県	桑名市	26	0.9%
17	三重県	伊賀市	22	0.8%
18	三重県	亀山市	21	0.7%
19	三重県	名張市	16	0.6%
20	三重県	多気郡大台町	15	0.5%
20	奈良県	奈良市	15	0.5%
-		その他	697	24.2%
合計			2,883	100.0%

▼ エリア別グラフ



※宿泊エリア判定不能74人泊数を除いて集計

[滞在時間] カレンダー分類

伊勢市を訪れた観光客を、平日(A)、休前日(B)、連休日(C)、休日(D)の4つのカレンダー区分で分類し、それぞれの滞在時間とIN/OUTの時間を分析する。
調査対象期間の区分は以下の通りである。

▼ カレンダー分類

記号	分類名	説明
A	平日	平日 / 翌日平日
B	休前日	平日 / 翌日休日
C	連休日	休日 / 翌日休日
D	休日	休日 / 翌日平日

2012年10月

日	月	火	水	木	金	土
	1	2	3	4	5	6
	A	A	A	A	B	C
7	8	9	10	11	12	13
C	D	A	A	A	B	C
14	15	16	17	18	19	20
D	A	A	A	A	B	C
21	22	23	24	25	26	27
D	A	A	A	A	B	C
28	29	30	31			
D	A	A	A			

[滞在時間] IN時間帯（全体）

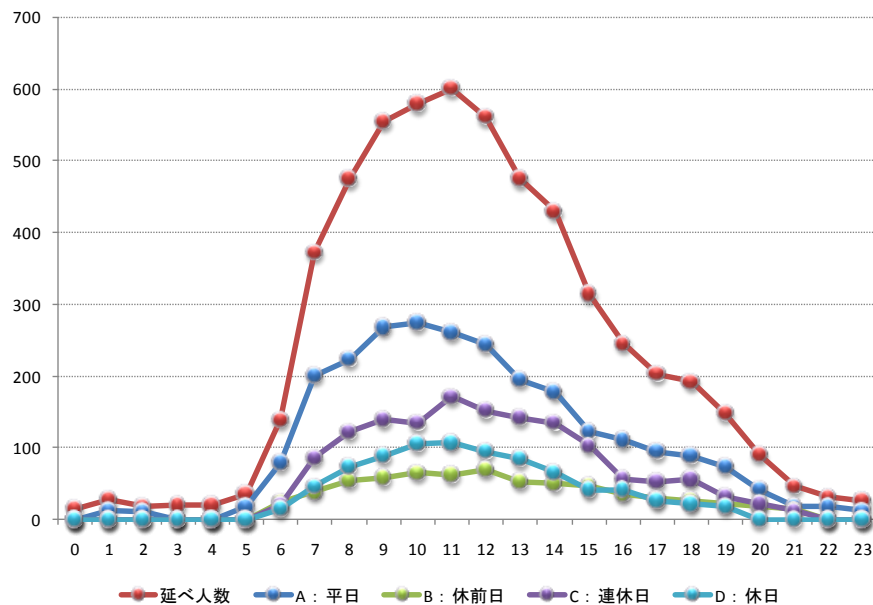
- IN時間帯の全体傾向としては、6時頃から入り始め、お昼前にピークを迎える。
- 平日は10時にピークを迎え、休前日は12時、連休日と休日は11時にピークを迎える。

▼ IN時間帯

時間帯	延べ人数	A：平日	B：休前日	C：連休日	D：休日
0	15	-	-	-	-
1	28	13	-	-	-
2	19	11	-	-	-
3	20	-	-	-	-
4	20	-	-	-	-
5	36	18	-	-	-
6	139	79	25	20	15
7	372	201	39	86	46
8	475	224	55	122	74
9	555	268	58	140	89
10	579	274	65	135	105
11	601	261	62	171	107
12	561	244	70	152	95
13	475	195	53	142	85
14	430	178	51	135	66
15	314	123	47	103	41
16	245	111	36	57	41
17	203	95	29	53	26
18	192	88	26	56	22
19	148	74	23	32	19
20	91	42	19	22	-
21	46	18	14	12	-
22	31	18	-	-	-
23	26	12	-	-	-

※非公開合計 = 26 35 36 36

▼ IN時間帯グラフ



※「-」は10名未満のため非公開とさせていただきます。
グラフには未反映となります。ご了承ください。

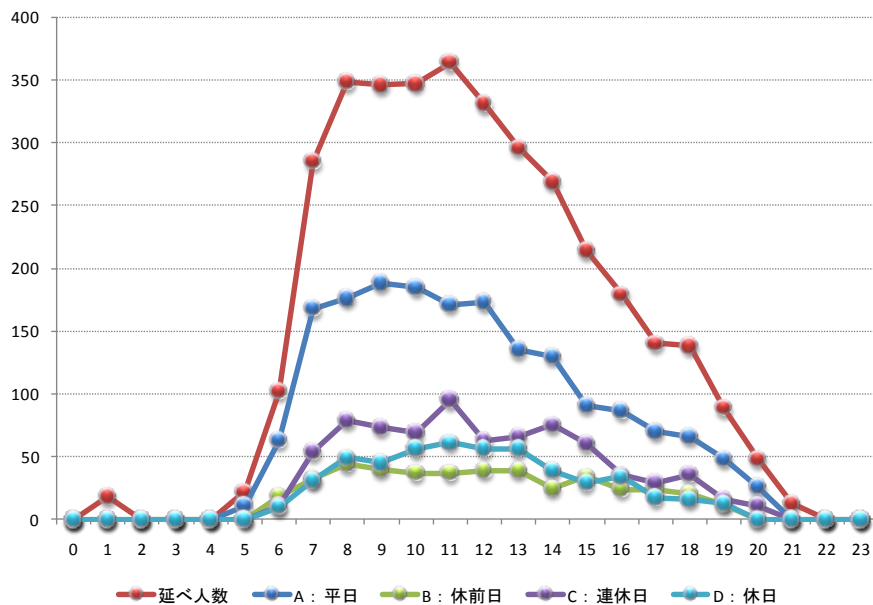
[滞在時間] IN時間帯（日帰り）

- 日帰り来訪者のIN時間帯については、8時から11時の間ピーク時間が続く傾向にある。
- 平日では7時から12時、休前日では8時から13時、連休日は11時であるが、休日は10時から13時と比較的長い時間ピーク時間が続く。

▼ IN時間帯

時間帯	延べ人数	A：平日	B：休前日	C：連休日	D：休日
0	-	-	-	0	0
1	18	-	-	-	-
2	-	-	0	-	0
3	-	-	0	0	-
4	-	-	0	-	-
5	22	11	-	-	-
6	102	63	18	11	10
7	285	168	32	54	31
8	348	176	44	79	49
9	346	188	40	73	45
10	347	185	37	69	56
11	364	171	37	95	61
12	331	173	39	63	56
13	296	135	39	66	56
14	269	130	25	75	39
15	214	91	34	60	29
16	179	86	24	35	34
17	140	70	24	29	17
18	138	66	20	36	16
19	89	48	12	16	13
20	48	26	-	11	-
21	13	-	-	-	-
22	-	-	-	0	-
23	-	-	0	0	0
非公開合計 =	32	32	23	13	17

▼ IN時間帯グラフ



※「-」は10名未満のため非公開とさせていただきます。
グラフには未反映となります。ご了承ください。

[滞在時間] IN時間帯(伊勢市内:宿泊あり)

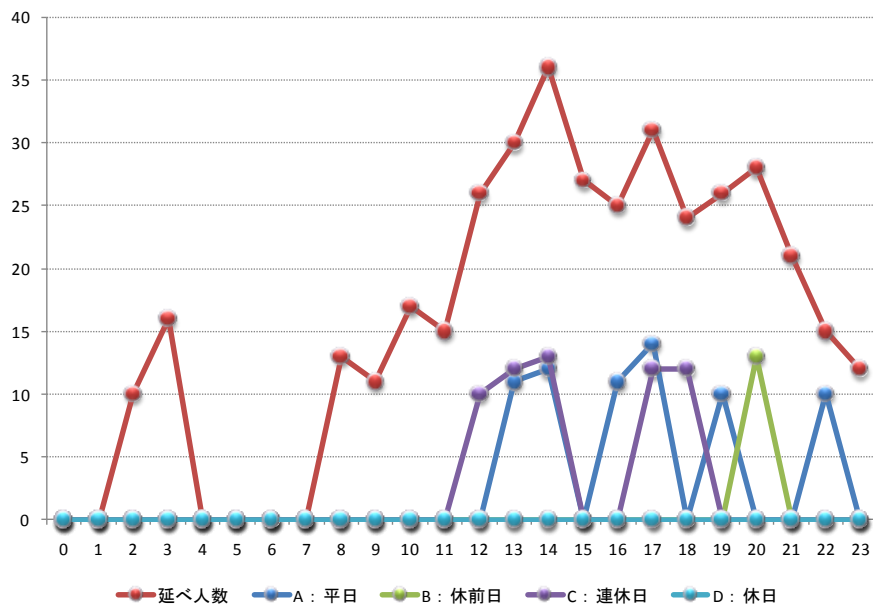
- 伊勢市内に宿泊する来訪者のIN時間帯は、14時がピークとなっている。

▼ IN時間帯

時間帯	延べ人数	A: 平日	B: 休前日	C: 連休日	D: 休日
0	-	-	-	-	0
1	-	-	0	-	-
2	10	-	-	-	-
3	16	-	-	-	-
4	0	0	0	0	0
5	-	-	0	0	0
6	-	0	0	-	-
7	-	-	0	-	-
8	13	-	-	-	-
9	11	-	-	-	-
10	17	-	-	-	-
11	15	-	-	-	-
12	26	-	-	10	-
13	30	11	-	12	-
14	36	12	-	13	-
15	27	-	-	-	-
16	25	11	-	-	-
17	31	14	-	12	-
18	24	-	-	12	-
19	26	10	-	-	-
20	28	-	13	-	-
21	21	-	-	-	-
22	15	10	-	-	-
23	12	-	-	-	0

※非公開合計= 26 83 51 81 54

▼ IN時間帯グラフ



※「-」は10名未満のため非公開とさせていただきます。
グラフには未反映となります。ご了承ください。

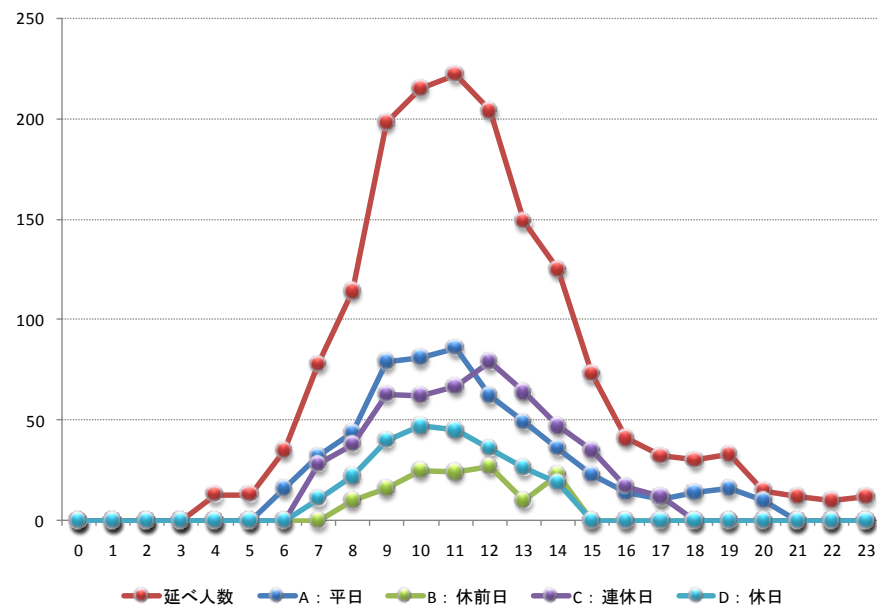
[滞在時間] IN時間帯(伊勢市外:宿泊あり)

- 伊勢市外に宿泊する来訪者のIN時間帯は、11時となっている。
- 休前日、連休日は12時がIN時間帯のピークとなっている。

▼ IN時間帯

時間帯	延べ人数	A: 平日	B: 休前日	C: 連休日	D: 休日
0	-	-	0	-	-
1	-	-	-	0	0
2	-	0	0	-	-
3	0	0	0	0	0
4	13	-	-	-	-
5	13	-	-	-	-
6	35	16	-	-	-
7	78	32	-	28	11
8	114	44	10	38	22
9	198	79	16	63	40
10	215	81	25	62	47
11	222	86	24	67	45
12	204	62	27	79	36
13	149	49	10	64	26
14	125	36	23	47	19
15	73	23	-	35	-
16	41	14	-	17	-
17	32	11	-	12	-
18	30	14	-	-	-
19	33	16	-	-	-
20	15	10	0	-	-
21	12	-	-	-	0
22	10	-	-	-	0
23	12	-	-	-	-

▼ IN時間帯グラフ



※「-」は10名未満のため非公開とさせていただきます。
グラフには未反映となります。ご了承ください。

(非公開合計 = - 30 60 37 38)

[滞在時間] OUT時間帯（全体）

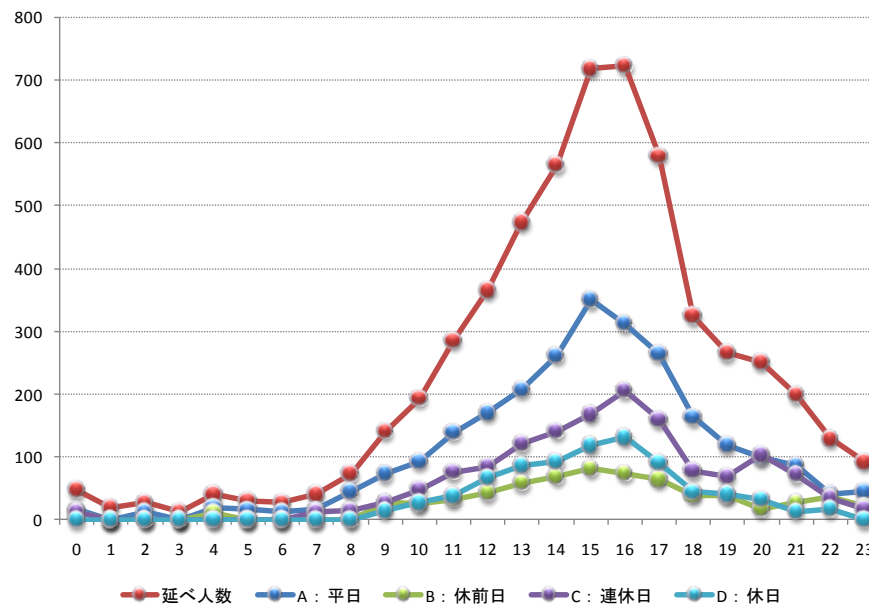
- OUT時間帯の全体傾向としては、15～16時にピークを迎える。
- 平日と休前日は15時にOUT時間のピークを迎え、連休日と休日は16時がOUT時間のピークを迎える。

▼ OUT時間帯

時間帯	延べ人数	A：平日	B：休前日	C：連休日	D：休日
0	47	16	12	13	-
1	19	-	-	-	-
2	27	12	-	-	-
3	13	-	-	-	-
4	40	20	10	-	-
5	30	16	-	-	-
6	28	12	-	-	-
7	40	16	-	12	-
8	73	45	-	14	-
9	141	73	27	27	14
10	193	93	25	48	27
11	286	139	33	76	38
12	365	170	43	85	67
13	473	208	59	120	86
14	565	262	69	141	93
15	718	350	82	168	118
16	723	312	74	206	131
17	579	264	64	160	91
18	324	163	39	78	44
19	266	119	38	69	40
20	251	98	17	103	33
21	199	87	27	72	13
22	129	41	37	34	17
23	92	45	22	17	-

※非公開合計 = 12 29 31 55

▼ OUT時間帯グラフ



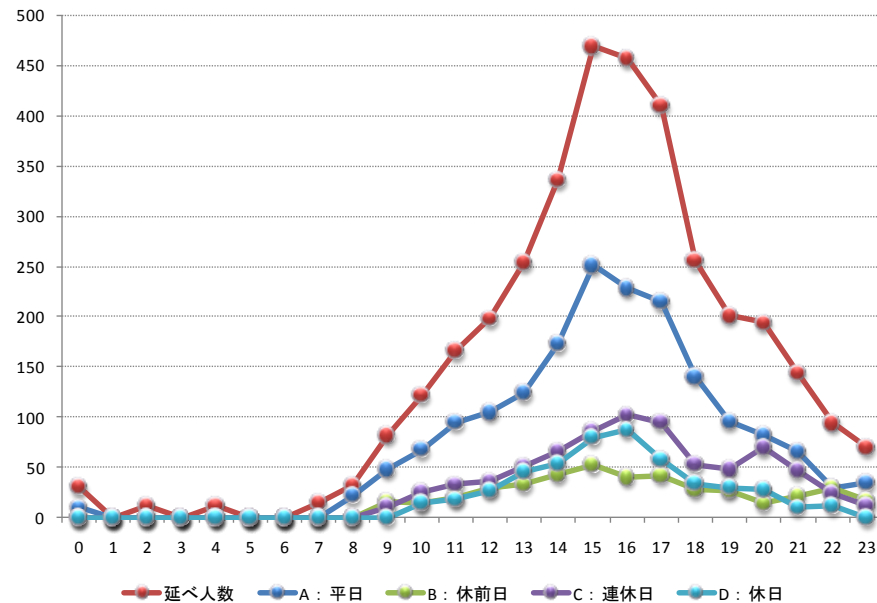
[滞在時間] OUT時間帯（日帰り）

- 日帰り来訪者のOUT時間のピークは15時となっており、夕食の時間帯の前に帰ってしまっていると考えられる。
- 平日と休前日は15時にOUT時間のピークを迎え、連休日と休日は16時にOUT時間のピークとなっている。

▼ OUT時間帯

時間帯	延べ人数	A: 平日	B: 休前日	C: 連休日	D: 休日
0	31	10	-	-	-
1	-	-	0	-	-
2	12	-	-	-	0
3	-	-	-	-	0
4	12	-	-	-	-
5	-	-	0	0	-
6	-	-	-	-	-
7	15	-	-	-	-
8	32	22	-	-	-
9	82	48	16	11	-
10	122	68	14	25	15
11	166	95	20	33	18
12	198	105	30	36	27
13	254	124	33	51	46
14	336	173	43	66	54
15	469	251	52	86	80
16	457	228	40	102	87
17	410	215	42	95	58
18	255	140	28	53	34
19	201	96	27	48	30
20	194	82	14	70	28
21	144	66	21	47	10
22	94	29	29	24	12
23	70	35	17	12	-
※非公開合計 =	27	32	22	26	30

▼ OUT時間帯グラフ



※「-」は10名未満のため非公開とさせていただきます。
グラフには未反映となります。ご了承ください。

[滞在時間] OUT時間帯（伊勢市内：宿泊あり）

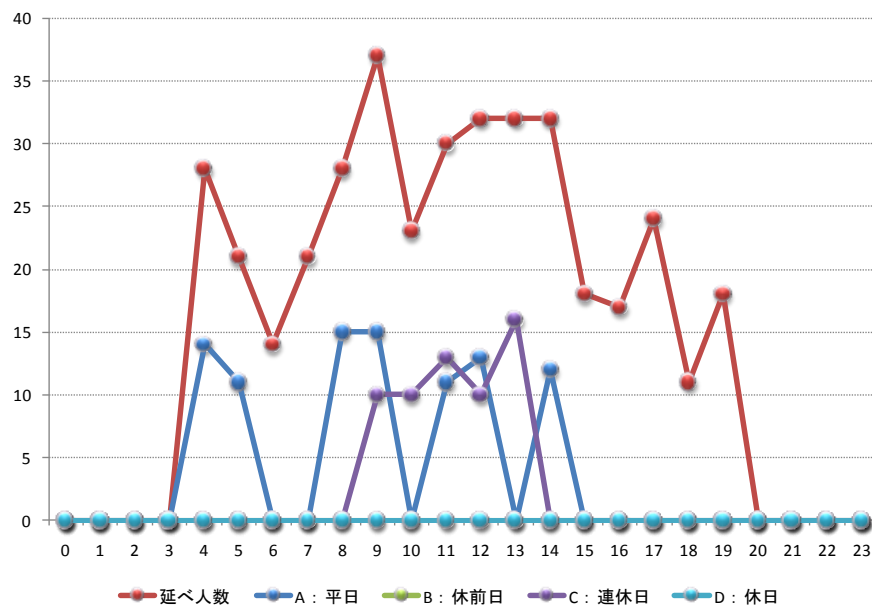
- 伊勢市内に宿泊する来訪者のOUT時間は、9時がピークであるが、11時から14時もピークに続く時間帯となっている。チェックアウト後、そのままエリアを出る方が多い中で、宿泊翌日も市内に滞在する方が一定数いると考えられる。

▼ OUT時間帯

時間帯	延べ人数	A：平日	B：休前日	C：連休日	D：休日
0	-	0	0	-	-
1	0	0	0	0	0
2	-	0	-	-	0
3	0	0	0	0	0
4	28	14	-	-	-
5	21	11	-	-	-
6	14	-	-	-	-
7	21	-	-	-	-
8	28	15	0	-	-
9	37	15	-	10	-
10	23	-	-	10	-
11	30	11	-	13	-
12	32	13	-	10	-
13	32	-	-	16	-
14	32	12	-	-	-
15	18	-	-	-	-
16	17	-	-	-	-
17	24	-	-	-	-
18	11	-	-	-	-
19	18	-	-	-	0
20	-	-	0	-	0
21	-	-	0	-	0
22	-	0	0	-	0
23	-	-	-	0	0

※非公開合計 = 23 60 64 81 54

▼ OUT時間帯グラフ



※「-」は10名未満のため非公開とさせていただきます。
グラフには未反映となります。ご了承ください。

[滞在時間] OUT時間帯（伊勢市外:宿泊あり）

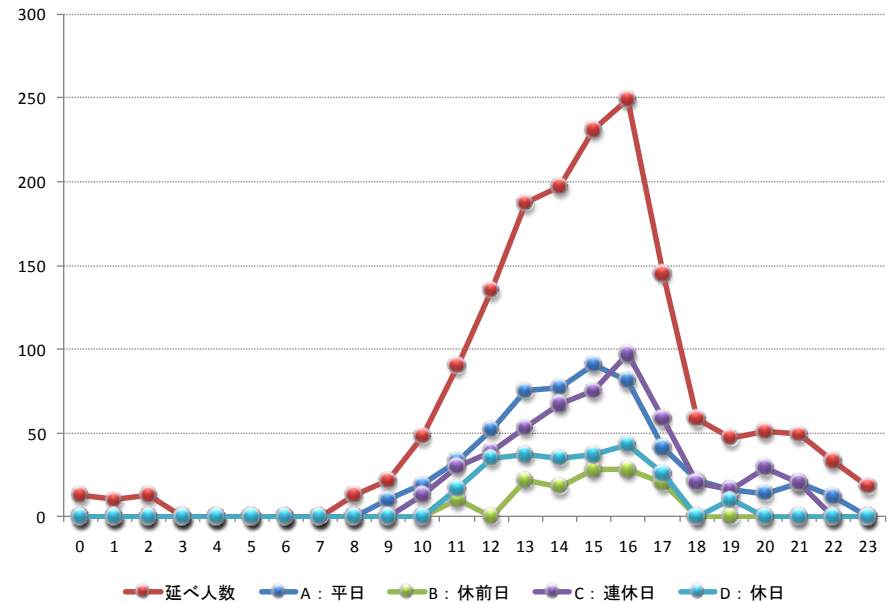
- 伊勢市外に宿泊する来訪者のOUT時間は、16時がピークとなっている。
- 平日は15時がピークとなっているが、連休日と休日は16時がピークとなっている。

▼ OUT時間帯

時間帯	延べ人数	A: 平日	B: 休前日	C: 連休日	D: 休日
0	13	-	-	-	-
1	10	-	-	-	-
2	13	-	-	-	-
3	-	-	0	-	-
4	0	0	0	0	0
5	-	-	-	0	-
6	-	-	-	0	0
7	-	0	-	-	-
8	13	-	-	-	0
9	22	10	-	-	-
10	48	19	-	13	-
11	90	33	10	30	17
12	135	52	-	39	35
13	187	75	22	53	37
14	197	77	18	67	35
15	231	91	28	75	37
16	249	81	28	97	43
17	145	41	20	58	26
18	58	22	-	20	-
19	47	16	-	16	10
20	51	14	-	29	-
21	49	20	-	20	-
22	33	12	-	-	-
23	18	-	-	-	-

※非公開合計 = 22 40 69 32 44

▼ OUT時間帯グラフ



※「-」は10名未満のため非公開とさせていただきます。
グラフには未反映となります。ご了承ください。

[滞在時間] 平均滞在時間

- 全体の平均滞在時間は、平日と休日が4時間後半であるが、休前日と連休日が6時間10分程度となっている。
- 日帰り来訪者の平均滞在時間は、平日と休前日が3時間40分台であるが、連休日と休日は4時間を超える。
- 伊勢市外に1泊(市内0泊)する来訪者の平均滞在時間は、平日と休前日が3時間後半であるが、連休日と休日は4時間を超える。
- 伊勢市内に1泊する来訪者の平均滞在時間は、平日と休前日が約15時間であるが、連休日と休日は19間を時間を超える。
- 宿泊旅行での滞在场合、伊勢市内宿泊者と伊勢市外宿泊者で、滞在時間が4倍以上異なっている。

▼ カレンダー分類別平均滞在時間

◇全体

祝日 テーブル	全体	
	延べ人数	平均滞在時間
A: 平日	2,573	4:48:58
B: 休前日	707	6:10:37
C: 連休日	1,474	6:06:40
D: 休日	867	4:59:58

◇1泊

祝日 テーブル	1泊(伊勢市内0泊)		1泊(伊勢市内1泊)	
	延べ人数	平均滞在時間	延べ人数	平均滞在時間
A: 平日	407	3:52:35	100	15:22:00
B: 休前日	131	3:49:33	27	14:59:27
C: 連休日	369	4:19:25	72	19:03:30
D: 休日	186	4:13:52	34	19:21:29

◇日帰り

祝日 テーブル	日帰り	
	延べ人数	平均滞在時間
A: 平日	1,819	3:46:47
B: 休前日	448	3:42:36
C: 連休日	785	4:16:01
D: 休日	529	4:35:43

◇2泊

祝日 テーブル	2泊(伊勢市内0泊)		2泊(伊勢市内1泊)		2泊(伊勢市内2泊)	
	延べ人数	平均滞在時間	延べ人数	平均滞在時間	延べ人数	平均滞在時間
A: 平日	126	4:25:47	25	18:12:32	-	-
B: 休前日	41	5:24:12	-	-	18	38:24:45
C: 連休日	114	4:44:43	35	22:15:06	14	34:43:03
D: 休日	68	4:14:44	-	-	-	-

◇3泊

祝日 テーブル	3泊(伊勢市内0泊)		3泊(伊勢市内1泊)		3泊(伊勢市内2泊)		3泊(伊勢市内3泊)	
	延べ人数	平均滞在時間	延べ人数	平均滞在時間	延べ人数	平均滞在時間	延べ人数	平均滞在時間
A: 平日	52	3:23:26	-	-	-	-	-	64:53:45
B: 休前日	16	4:24:18	-	-	-	-	-	61:24:05
C: 連休日	47	4:50:59	10	19:37:52	-	-	0	
D: 休日	24	3:39:06	-	-	-	-	-	62:15:35

[基本エリア内周遊] 指定6エリアの位置関係

【調査説明】

伊勢市の観光客を対象として、調査対象エリア内(各スポット)の周遊実態を解析した。

【各周遊エリアの滞在時間判定】

・各エリアに以下の時間の滞在が認められる携帯電話ユーザーを対象とする。

パターン① 一律どのエリアも30分以上

パターン② 外宮のみ15分以上、外宮以外は30分以上

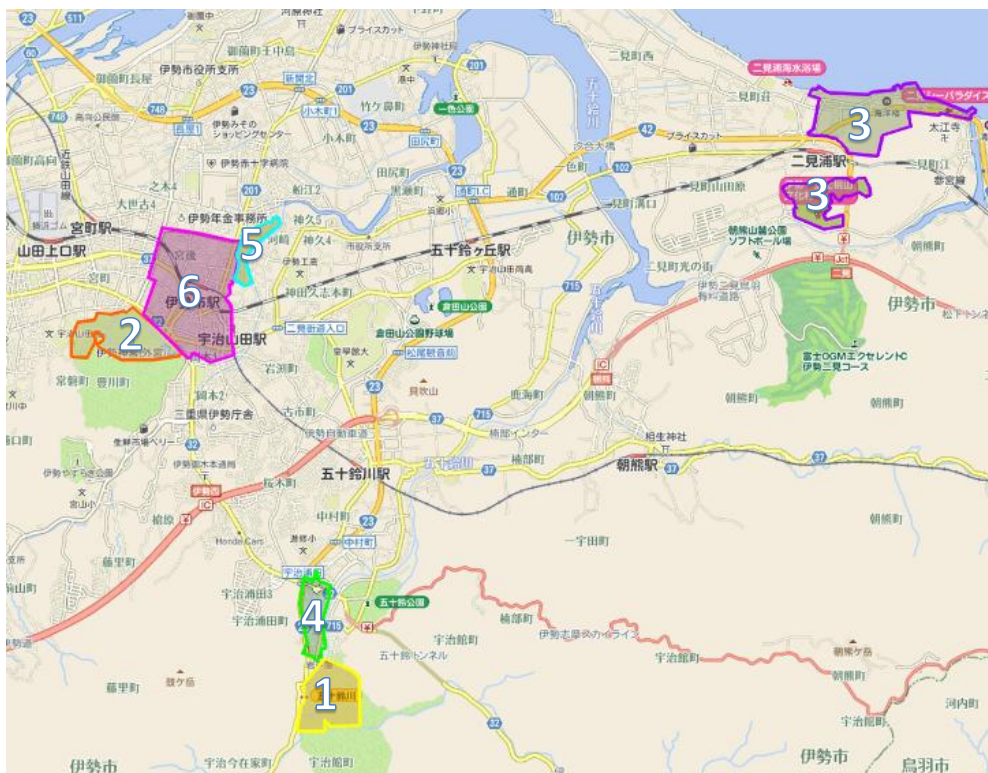
パターン③ 一律どのエリアも15分以上

▼ 指定エリア(6か所)

■ 基本エリア：伊勢市

- 1 内宮
- 2 外宮
- 3 二見
- 4 おはらい町
- 5 河崎
- 6 伊勢市駅周辺

▼ 指定エリア地図



(C)2014 ZENRIN Datacom 地図データ(C)2014 ZENRIN Z14LE第502号

[基本エリア内周遊] 各エリアごとの滞在者数

- どのパターンにおいても、内宮、おはらい町のいずれかが最も多く、伊勢市来訪者の滞在率が25%を超えている。
- 次いで多いのが伊勢市駅周辺となっている。
- 二見の滞在者には宿泊者も含まれていると考えられる。

▼各エリアごとの滞在者数(①30分以上)

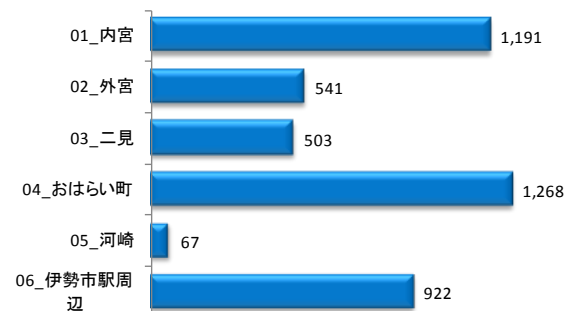
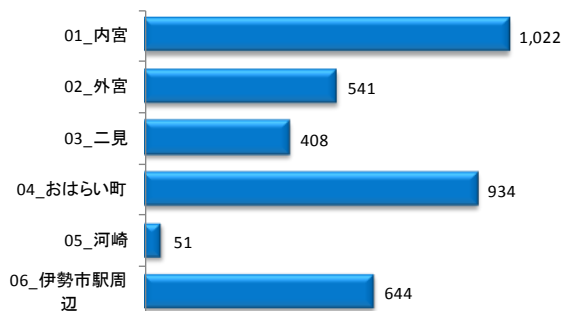
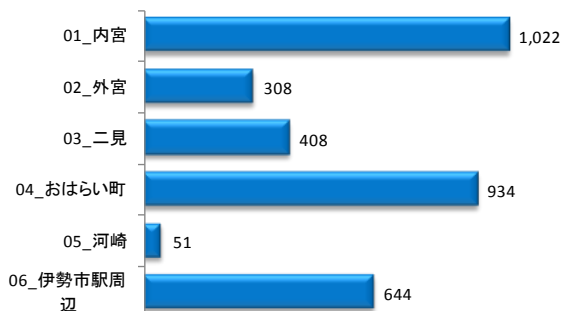
エリア	延べ人数	割合
01_内宮	1,022	30.4%
02_外宮	308	9.1%
03_二見	408	12.1%
04_おはらい町	934	27.7%
05_河崎	51	1.5%
06_伊勢市駅周辺	644	19.1%
合計	3,367	100.0%

▼各エリアごとの滞在者数(②外宮15分、他30分以上)

エリア	延べ人数	割合
01_内宮	1,022	28.4%
02_外宮	541	15.0%
03_二見	408	11.3%
04_おはらい町	934	25.9%
05_河崎	51	1.4%
06_伊勢市駅周辺	644	17.9%
合計	3,600	100.0%

▼各エリアごとの滞在者数(③15分以上)

エリア	延べ人数	割合
01_内宮	1,191	26.5%
02_外宮	541	12.0%
03_二見	503	11.2%
04_おはらい町	1,268	28.2%
05_河崎	67	1.5%
06_伊勢市駅周辺	922	20.5%
合計	4,492	100.0%



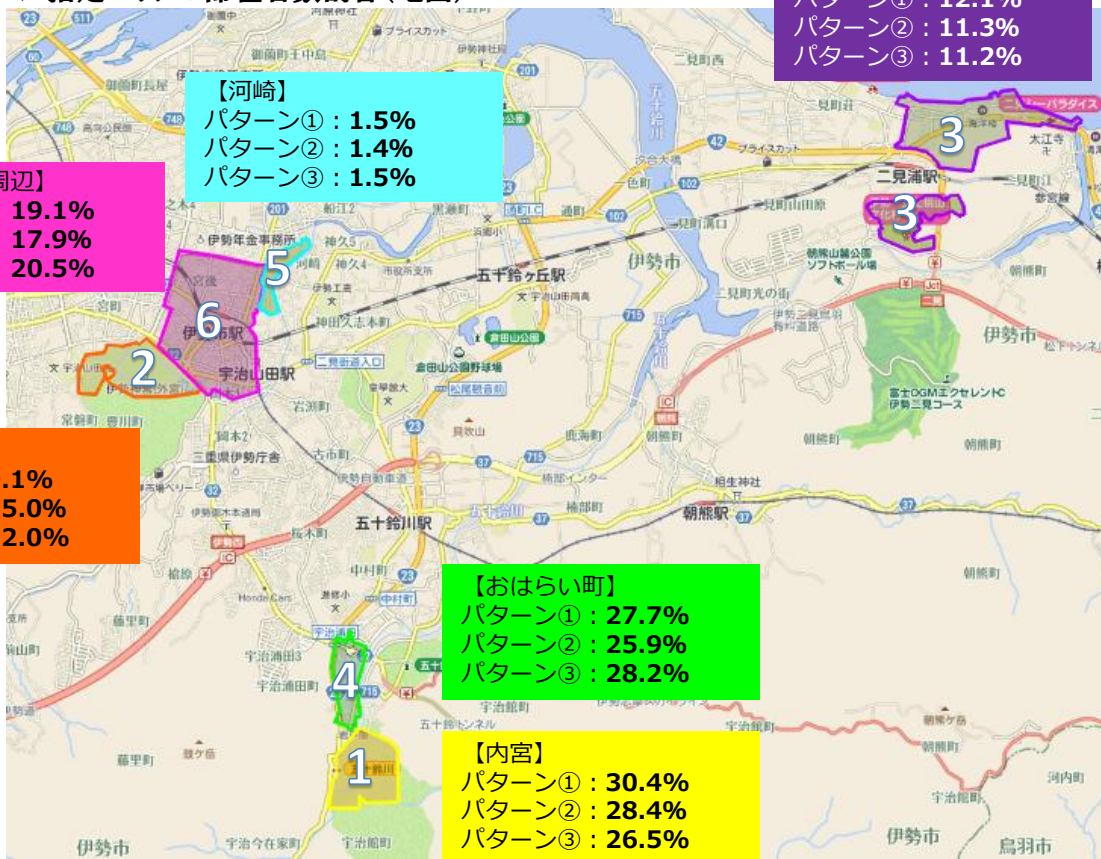
[基本エリア内周遊] 各エリアごとの滞在者数割合(地図)

各エリアごとの滞在者数割合では、隣接する内宮とおはらい町の割合が多く、組み合わせて来訪していることが想定される。

■基本エリア：伊勢市

- 1 内宮
- 2 外宮
- 3 二見
- 4 おはらい町
- 5 河崎
- 6 伊勢市駅周辺

▼ 指定エリアの滞在者数割合(地図)



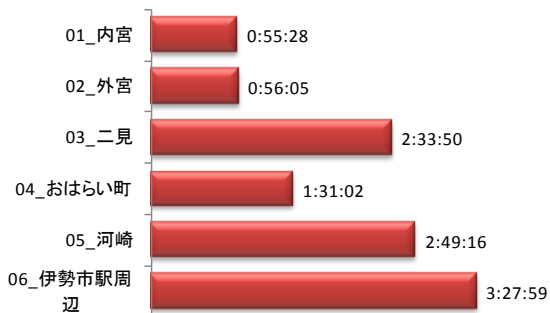
(C)2014 ZENRIN Datacom 地図データ(C)2014 ZENRIN Z14LE第502号

[基本エリア内周遊] 各エリアごとの平均滞在時間

- 各エリアごとの滞在時間では、下記の3パターンとも滞在時間の順位は変わらず、伊勢市駅周辺、河崎、二見の順となっている。
伊勢市駅周辺では観光案内や飲食店、外宮参道などでの滞在、河崎や二見では入場施設や散策、宿泊などが含まれていると推測される。
- 内宮と外宮の滞在時間については、パターン③の結果より、外宮の方が滞在時間が短いと考えられる。

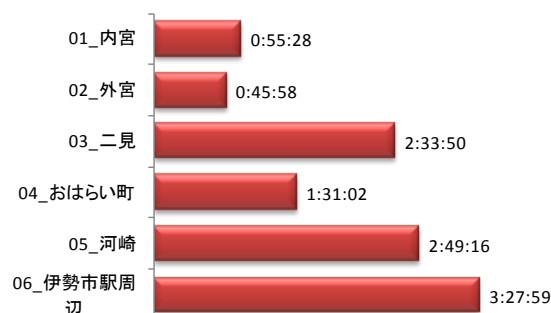
▼各エリアごとの滞在中者数(①全て30分以上)

エリア	延べ人数	平均滞在時間
01_内宮	1,022	0:55:28
02_外宮	308	0:56:05
03_二見	408	2:33:50
04_おはらい町	934	1:31:02
05_河崎	51	2:49:16
06_伊勢市駅周辺	644	3:27:59
合計	3,367	-



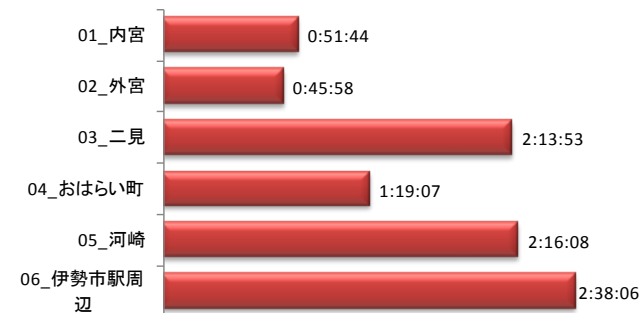
▼各エリアごとの滞在中者数(②外宮15分、他30分以上)

エリア	延べ人数	平均滞在時間
01_内宮	1,022	0:55:28
02_外宮	541	0:45:58
03_二見	408	2:33:50
04_おはらい町	934	1:31:02
05_河崎	51	2:49:16
06_伊勢市駅周辺	644	3:27:59
合計	3,600	-



▼各エリアごとの滞在中者数(③全て15分以上)

エリア	延べ人数	平均滞在時間
01_内宮	1,191	0:51:44
02_外宮	541	0:45:58
03_二見	503	2:13:53
04_おはらい町	1,268	1:19:07
05_河崎	67	2:16:08
06_伊勢市駅周辺	922	2:38:06
合計	4,492	-



[基本エリア内周遊] 各エリアの周遊実態

- 各エリアの周遊実態としては、下記の3パターンともに、多い順で伊勢市駅周辺のみ、内宮+おはらい町、おはらい町のみ、となっている。
- 2つ以上のエリアの組み合わせパターンとしては、パターン②③で、内宮+おはらい町に次いで、外宮+内宮+おはらい町の組み合わせが多くなっている。
- 各パターンで6つのエリアのいずれかに滞在した人は本調査の有効サンプル5621に対して、①35.2%(1980サンプル)②35.8%(2010サンプル)③40.6%(2281サンプル)となっており、約6割はどのエリアにも滞在していないと考えられる。

▼ 各エリアの周遊パターン表

▼周遊実態 (パターン① 一律30分)

		エリア						延べ人数	割合
周遊エリア数	パターン数	01_内宮	02_外宮	03_二見	04_おはらい町	05_河崎	06_伊勢市駅周辺		
1	1						●	384	19.4%
2	2	●			●			354	17.9%
1	3				●			229	11.6%
1	4	●						220	11.1%
1	5			●				148	7.5%
3	6	●		●	●			71	3.6%
3	7	●	●		●			63	3.2%
3	8	●			●		●	48	2.4%
2	9	●		●				47	2.4%
2	10	●	●					42	2.1%
1	11		●					39	2.0%
4	12	●	●		●		●	36	1.8%
2	13	●					●	35	1.8%
1	14					●		31	1.6%
2	15			●	●			30	1.5%
4	16	●	●	●	●			29	1.5%
2	17		●					22	1.1%
2	18				●			19	1.0%
2	19			●			●	15	0.8%
3	20	●	●				●	15	0.8%
3	21	●	●	●				14	0.7%
4	22	●	●	●	●		●	14	0.7%
5	23	●	●	●			●	13	0.7%
2	24					●	●	12	0.6%
2	25		●		●			11	0.6%
-	-	その他 (15パターン)						39	2.0%
		合計						1,980	100.0%

▼周遊実態 (パターン② 外宮15分、外宮以外30分)

		エリア						延べ人数	割合
周遊エリア数	パターン数	01_内宮	02_外宮	03_二見	04_おはらい町	05_河崎	06_伊勢市駅周辺		
1	1						●	365	18.2%
2	2	●			●			304	15.1%
1	3				●			221	11.0%
1	4	●						185	9.2%
1	5			●				145	7.2%
3	6	●	●		●			113	5.6%
2	7	●	●					77	3.8%
1	8		●					69	3.4%
4	9	●	●		●		●	61	3.0%
3	10	●		●	●			59	2.9%
2	11		●					41	2.0%
4	12	●	●	●	●			41	2.0%
2	13	●		●				38	1.9%
3	14	●	●				●	34	1.7%
1	15					●		31	1.5%
2	16			●	●			25	1.2%
3	17	●	●	●				23	1.1%
3	18	●			●		●	23	1.1%
5	19	●	●	●	●		●	20	1.0%
2	20		●		●			19	0.9%
2	21	●					●	16	0.8%
2	22				●			15	0.7%
2	23			●			●	13	0.6%
2	24					●	●	12	0.6%
4	25	●	●				●	11	0.5%
-	-	その他 (15パターン)						49	2.4%
		合計						2,010	100.0%

▼周遊実態 (パターン③ 一律15分)

		エリア						延べ人数	割合
周遊エリア数	パターン数	01_内宮	02_外宮	03_二見	04_おはらい町	05_河崎	06_伊勢市駅周辺		
1	1						●	487	21.4%
2	2	●			●			419	18.4%
1	3				●			224	9.8%
1	4	●						153	6.7%
3	5	●	●		●			126	5.5%
3	6	●		●	●			113	5.0%
4	7	●	●		●			108	4.7%
1	8	●						92	4.0%
3	9	●		●	●		●	61	2.7%
4	10	●	●	●	●			56	2.5%
5	11	●	●	●	●			52	2.3%
2	12		●				●	41	1.8%
3	13	●	●				●	40	1.8%
1	14		●					31	1.4%
1	15					●		29	1.3%
2	16	●		●				28	1.2%
2	17			●	●			27	1.2%
2	18	●	●					26	1.1%
2	19				●		●	23	1.0%
2	20					●	●	22	1.0%
2	21	●					●	19	0.8%
4	22	●	●	●	●		●	19	0.8%
3	23		●		●		●	12	0.5%
2	24				●		●	10	0.4%
3	25	●	●					10	0.4%
-	-	その他 (19パターン)						53	2.3%
		合計						2,281	100.0%

[基本エリア内周遊] 各エリアの周遊実態 (周遊順序)

- 周遊順序としては、外宮を先に参拝する人が圧倒的に多く、いずれのパターンでも9割を超えている。

	①全て30分		②外宮15分 それ以外30分		③全て15分		合計
	人数	割合	人数	割合	人数	割合	
「内宮」を先に参拝 =	18	8.1%	27	7.0%	33	7.6%	78
「外宮」を先に参拝 =	204	91.9%	357	93.0%	400	92.4%	963
	222	100%	384	100%	433	100%	1,041

▼周遊パターン(①30分以上)

順位	エリアパターン	延べ人数	割合
1	伊勢市駅周辺	384	19.4%
2	内宮→おほらい町	251	12.7%
3	おほらい町	229	11.6%
4	内宮	220	11.1%
5	二見	148	7.5%
6	おほらい町→内宮	57	2.9%
7	おほらい町→内宮→おほらい町	45	2.3%
8	外宮→内宮→おほらい町	42	2.1%
9	外宮→内宮	40	2.0%
10	外宮	39	2.0%
11	内宮→二見	33	1.7%
12	河崎	31	1.6%
13	内宮→おほらい町→二見	30	1.5%
14	二見→内宮→おほらい町	24	1.2%
15	伊勢市駅周辺→内宮	18	0.9%
16	おほらい町→二見	17	0.9%
17	伊勢市駅周辺→内宮→おほらい町	16	0.8%
18	外宮→内宮→おほらい町→二見	16	0.8%
19	二見→内宮	14	0.7%
20	内宮→おほらい町→伊勢市駅周辺	13	0.7%
	その他	313	15.8%
	合計	1,980	100.0%

▼周遊パターン(②外宮15分、他30分以上)

順位	エリアパターン	延べ人数	割合
1	伊勢市駅周辺	365	18.2%
2	おほらい町	221	11.0%
3	内宮→おほらい町	210	10.4%
4	内宮	185	9.2%
5	二見	145	7.2%
6	外宮→内宮→おほらい町	80	4.0%
7	外宮→内宮	71	3.5%
8	外宮	69	3.4%
9	おほらい町→内宮	51	2.5%
10	おほらい町→内宮→おほらい町	42	2.1%
11	河崎	31	1.5%
12	内宮→二見	28	1.4%
13	内宮→おほらい町→二見	23	1.1%
14	外宮→内宮→おほらい町→二見	22	1.1%
15	二見→内宮→おほらい町	21	1.0%
16	おほらい町→二見	17	0.8%
17	外宮→おほらい町	16	0.8%
18	外宮→おほらい町→内宮	16	0.8%
19	外宮→伊勢市駅周辺	15	0.7%
20	外宮→内宮→二見	14	0.7%
	その他	368	18.3%
	合計	2,010	100.0%

▼周遊パターン(③15分以上)

順位	エリアパターン	延べ人数	割合
1	伊勢市駅周辺	487	21.4%
2	内宮→おほらい町	226	9.9%
3	おほらい町	224	9.8%
4	二見	153	6.7%
5	おほらい町→内宮→おほらい町	143	6.3%
6	内宮	92	4.0%
7	外宮→内宮→おほらい町	73	3.2%
8	おほらい町→内宮	47	2.1%
9	内宮→おほらい町→二見	45	2.0%
10	外宮	31	1.4%
11	河崎	29	1.3%
12	二見→内宮→おほらい町	29	1.3%
13	外宮→内宮→おほらい町→二見	28	1.2%
14	外宮→おほらい町→内宮→おほらい町	25	1.1%
15	外宮→内宮	22	1.0%
16	伊勢市駅周辺→内宮→おほらい町	20	0.9%
17	おほらい町→内宮→おほらい町→二見	19	0.8%
18	伊勢市駅周辺→外宮→内宮→おほらい町→伊勢市駅周辺	19	0.8%
19	内宮→二見	18	0.8%
20	おほらい町→二見	15	0.7%
	その他	536	23.5%
	合計	2,281	100.0%

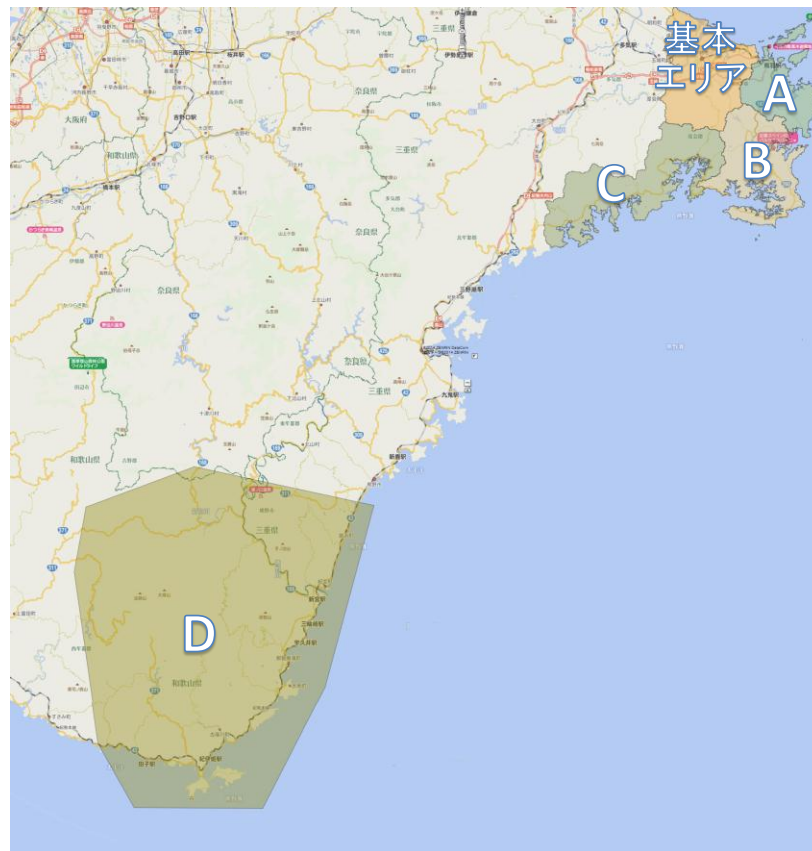
[地域間周遊] 指定4エリアの位置関係

- 地域間周遊での指定4エリアは、A鳥羽市、B志摩市、C南伊勢町、D熊野古道となっている。
- D熊野古道のみ伊勢市と隣接しておらず離れたエリアとなっている。

▼ 指定地域

基本エリア	伊勢市
A	鳥羽市
B	志摩市
C	南伊勢町
D	熊野古道

▼ 指定エリア地図



(C)2014 ZENRIN Datacom 地図データ(C)2014 ZENRIN Z14LE第502号

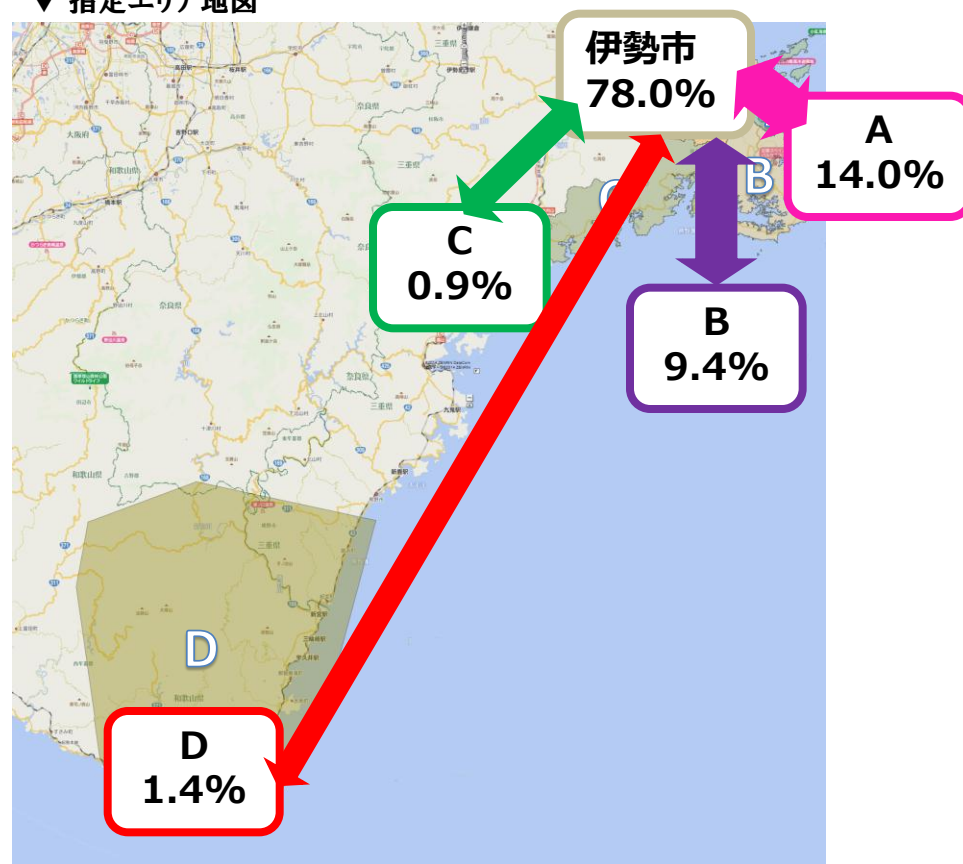
[地域間周遊]指定4エリアの位置関係

- 地域間周遊の延べ人数では、伊勢市のみが78.0%と最も多い。伊勢市来訪者のうち約8割は、指定エリアに立ち寄らず、帰宅もしくは別のエリアへ移動していると考えられる。
- 立ち寄りの組み合わせとしては、鳥羽市との組み合わせが最も多く、14.0%となっている。

▼ 指定地域

条件	延べ人数	割合
全体	4,658	100.0%
伊勢市のみ	3,634	78.0%
A_鳥羽市	650	14.0%
B_志摩市	437	9.4%
C_南伊勢町	43	0.9%
D_熊野古道	63	1.4%

▼ 指定エリア地図



(C)2014 ZENRIN Datacom 地図データ(C)2014 ZENRIN Z14LE第502号

[地域間周遊] 周遊パターンと周遊順序

- 地域間周遊の周遊パターンは、伊勢市のみが78.0%と最も多く、次に伊勢市と鳥羽市の11.0%、伊勢市と志摩市の6.3%という順になっている。
- 地域間周遊の周遊順序は、鳥羽市から伊勢市、伊勢市から鳥羽市、伊勢市から志摩市、志摩市から伊勢市の順になっている。

▼ 地域間周遊

(基)伊勢市	A_鳥羽市	B_志摩市	C_南伊勢町	D_熊野古道	延べ人数	割合
●					3,634	78.0%
●	●				511	11.0%
●		●			294	6.3%
●	●	●			113	2.4%
●				●	28	0.6%
●			●		26	0.6%
●	●			●	17	0.4%
●		●		●	16	0.3%
●		●	●		10	0.2%
●	●		●		-	-
●	●	●	●		-	-
●	●	●		●	-	-
合計					4,658	100%

▼ 周遊順序

順位	地域間周遊パターンと順序	延べ人数	割合
1	(基)伊勢市	3,634	78.0%
2	鳥羽市→(基)伊勢市	216	4.6%
3	(基)伊勢市→鳥羽市	181	3.9%
4	(基)伊勢市→志摩市	130	2.8%
5	志摩市→(基)伊勢市	112	2.4%
6	(基)伊勢市→鳥羽市→(基)伊勢市	81	1.7%
7	(基)伊勢市→志摩市→(基)伊勢市	39	0.8%
8	(基)伊勢市→鳥羽市→志摩市	26	0.6%
9	鳥羽市→(基)伊勢市→鳥羽市	19	0.4%
10	鳥羽市→志摩市→(基)伊勢市	19	0.4%
11	熊野古道→(基)伊勢市	18	0.4%
12	(基)伊勢市→志摩市→鳥羽市	18	0.4%
13	志摩市→鳥羽市→(基)伊勢市	16	0.3%
14	(基)伊勢市→志摩市→熊野古道	13	0.3%
15	(基)伊勢市→南伊勢町	12	0.3%
16	志摩市→(基)伊勢市→志摩市	10	0.2%
17	(基)伊勢市→鳥羽市→(基)伊勢市→鳥羽市	114	2.4%
18	鳥羽市→(基)伊勢市→鳥羽市→(基)伊勢市		
19	(基)伊勢市→鳥羽市→(基)伊勢市→鳥羽市→(基)伊勢市		
20	鳥羽市→(基)伊勢市→鳥羽市→(基)伊勢市→鳥羽市		
	その他		
	合計	4,658	100.0%

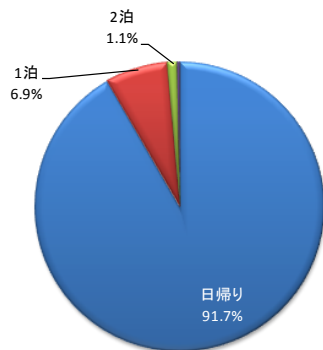
[地域間周遊] 主な周遊パターンと宿泊数、宿泊エリア

- 伊勢市のみ滞在の場合、9割以上が日帰りとなっている。
- 伊勢市+鳥羽市では、伊勢市は日帰り、鳥羽市1泊が最も多く56.0%となっており、次いで伊勢市鳥羽市ともに日帰りが34.8%となっている。
- 伊勢市+志摩市では、伊勢市志摩市ともに日帰りが最も多く43.9%となっており、次いで伊勢市日帰り、志摩市1泊が40.1%となっている。

※地域間周遊において上位3パターンの周遊に関して、宿泊日数、宿泊エリアを調査した。

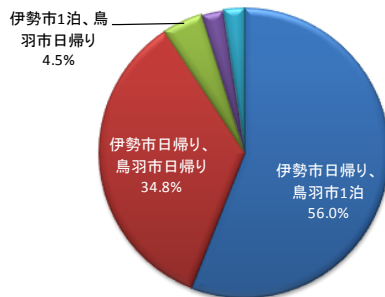
▼伊勢市のみ滞在

泊数	延べ人数	割合
日帰り	3,333	91.7%
1泊	252	6.9%
2泊	40	1.1%
3泊	-	0.2%
合計	3,634	100.0%



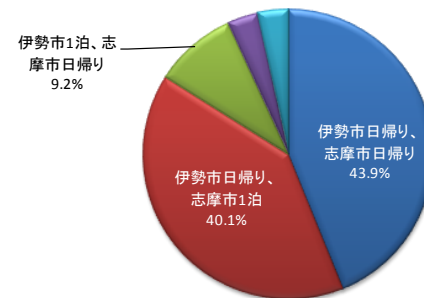
▼伊勢市+鳥羽市

泊数、宿泊エリア	延べ人数	割合
伊勢市日帰り、鳥羽市1泊	286	56.0%
伊勢市日帰り、鳥羽市日帰り	178	34.8%
伊勢市1泊、鳥羽市日帰り	23	4.5%
伊勢市日帰り、鳥羽市2泊	12	2.3%
伊勢市1泊、鳥羽市1泊	-	2.3%
伊勢市2泊、鳥羽市日帰り	-	-
合計	511	100.0%



▼伊勢市+志摩市

泊数、宿泊エリア	延べ人数	割合
伊勢市日帰り、志摩市日帰り	129	43.9%
伊勢市日帰り、志摩市1泊	118	40.1%
伊勢市1泊、志摩市日帰り	27	9.2%
伊勢市日帰り、志摩市2泊	10	3.4%
伊勢市日帰り、志摩市3泊	-	-
伊勢市1泊、志摩市1泊	-	3.4%
伊勢市1泊、志摩市2泊	-	-
伊勢市2泊、志摩市日帰り	-	-
合計	294	100.0%



[追加分析] 神宮(外宮・内宮)来訪実態分析(推定)

- P23[基本エリア内周遊]の結果より、神宮(外宮・内宮)に絞ったデータを抽出し、来訪実態の分類を行った。
- 調査の前提として、市外からの来訪者を対象とした分析のため、市民は含まれていない。

【統計に含まれる市民の来訪者割合】

- 各パターンと同年同月の統計実績を比較した際に、その差分に市民の来訪者数が含まれていると考えられる。
- 外宮はその敷地面積より、30分未満での来訪も可能と考えられ、パターン②③の方がより実態に近いと推測される。②③の場合、統計データと割合が大きく異なるため、市民と市外来訪者の来訪傾向が変わらない可能性が考えられるが、内宮・外宮いずれか、もしくは両宮を訪れているのか、などの詳細実態は、本調査で掘むことは難しく、市民に限定した来訪実態の分析も行う必要がある。

【神宮来訪者の重複を除くユニークな分類】

- 外宮の実態に近いパターン②③では、外宮、内宮両方へ来訪している人は33%前後となり、神宮来訪者の3人に1人が両宮を回っていると考えられる。
- 神宮来訪者の約9割は内宮を訪れ、外宮のみを訪れる割合は、10%前後となっている。

※平成24年10月参拝者数(統計)

神宮来訪者分類(延べ人数)		
内宮参拝者数	360,316	67.6%
外宮参拝者数	172,792	32.4%
合計	533,108	

▼ パターン①(全て30分)

基本エリア内周遊分析結果より抜粋

神宮来訪者分類(延べ人数)		
内宮来訪者計	1,022	76.8%
外宮来訪者計	308	23.2%
合計	1,330	

神宮来訪者分類(ユニーク数)		
内宮のみ来訪	800	72.2%
外宮+内宮共に来訪	222	20.0%
外宮のみ来訪	86	7.8%
	1,108	100.0%

▼ パターン②(外宮15分、他30分)

基本エリア内周遊分析結果より抜粋

神宮来訪者分類(延べ人数)		
内宮来訪者計	1,022	65.4%
外宮来訪者計	541	34.6%
合計	1,563	

神宮来訪者分類(ユニーク数)		
内宮のみ来訪	638	54.1%
外宮+内宮共に来訪	384	32.6%
外宮のみ来訪	157	13.3%
	1,179	100.0%

▼ パターン③(全て15分)

基本エリア内周遊分析結果より抜粋

神宮来訪者分類(延べ人数)		
内宮来訪者計	1,191	68.8%
外宮来訪者計	541	31.2%
合計	1,732	

神宮来訪者分類(ユニーク数)		
内宮のみ来訪	758	58.4%
外宮+内宮共に来訪	433	33.3%
外宮のみ来訪	108	8.3%
	1,299	100.0%